



2-STAGE MANUAL BREAST PUMP

MODEL GM-20

USER'S MANUAL



dr-frei.com

EN 2-STAGE MANUAL BREAST PUMP

Model GM-20

User's manual (4-8)

RU МОЛОКООТСОС МЕХАНИЧЕСКИЙ 2-СТАДИЙНЫЙ

Модель GM-20

Руководство по эксплуатации (9-14)

UA МОЛОКОВІДСМОКТУВАЧ МЕХАНІЧНИЙ 2-СТАДІЙНИЙ

Модель GM-20

Інструкція з експлуатації (15-20)

BG ПОМПА ЗА КЪРМА МЕХАНИЧНА 2-СТЕПЕННА

Модел GM-20

Инструкция за употреба (21-26)

AR مضخة الثدي اليدوية ذات المرحلتين

موديل GM-20

دليل المستخدم (27-30)

**2-STAGE MANUAL BREAST PUMP
MODEL GM-20
USER'S MANUAL**

Thank you for choosing **Dr. Frei®** Manual Breast Pump GM-20. We are sure that having appraised worthily the high quality and reliability of this device you will become a regular user of the products of **Dr. Frei®** Trade Mark.

Before starting to use the Breast Pump please study the instruction book carefully. Following the rules stated in the user's manual will provide for the faultless operation of the Breast Pump for a long period of time.

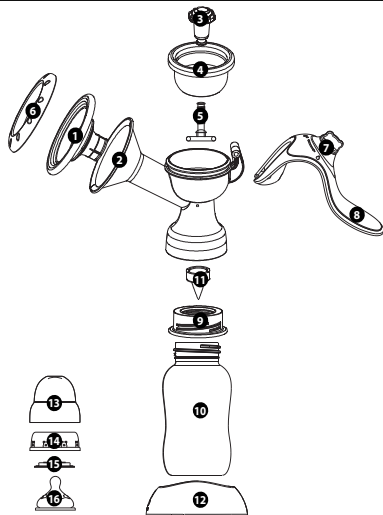
TABLE OF CONTENTS

Components List.....	5
HOW TO ASSEMBLE MANUAL BREAST PUMP.....	5
HOW TO USE	6
2-Stage Breast Milk Expression	6
Notice	7
HINTS	7
Breast Milk Storage	8
Warm Tips	8

Components List

1. Soft breast shield
2. Funnel unit
3. Suction knob
4. Diaphragm
5. Stem
6. Dustproof cover
7. Handle knob
8. Handle
9. Adaptor
10. Milk bottle
11. Valve membrane
12. Bottle stand
13. Cap of milk bottle
14. Screw cover
15. Laying
16. Nipple

* The specifications and the outer design are subject to change for improvement reasons without previous notice.




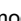
HOW TO ASSEMBLE MANUAL BREAST PUMP

1. Insert the silicone breast shield (1) by aligning the contours of shield to that of the funnel unit (2).
2. Please insert the stem (5) into the silicone diaphragm (4).
3. Fix the suction knob (3) on stem (5).
4. Insert the silicone diaphragm (4) into the funnel unit (2) as shown. Ensure these two parts are filled together.
5. Slide the stem (5) into the fork of handle (8), and then assemble the handle on the pivot

- of funnel unit (2).
6. Push the valve membrane (11) into the pump unit (2).
 7. Screw the bottle (10) with adaptor A (9) and assembled to funnel unit (2).
 8. Please the assembled bottle (10) onto the bottle stand (12).

* Ensure parts are assembled correctly.

HOW TO USE

1. Clean all the parts of breast pump, using the steam sterilizer, wash your hand and assemble all the parts properly, tightened to avoid leakage.
2. Before start sucking milk, gently massage the breast or use a warm towel to compress the breast, which is helpful for extracting breast milk.
3. Sit on a chair relaxed, and tilt your body forward slightly.
4. Press the breast shield gently and tightly against your breast to create a proper seal.
5. At first turn the handle knob to «stimulation» mode «» and press the handle often for stimulation let-down of milk (image 1). Then turn the handle knob often to «sucking» mode «» and press the handle seldom for providing efficient and fast expression (image 2).
6. As per your feeling, turn the adjustable knob in clockwise direction for strong suction power, otherwise for weak power (image 3).
7. Use proper strength for handle operation.
8. After use, please disassemble the container and seal with its cover or cap. It's better to place bottle on bottle base in case of overturning.
9. Please disassemble and clean some parts after use.

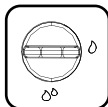


image 1

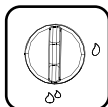


image 2



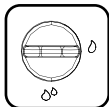
image 3

PLEASE NOTE: If you can not draw any milk from the breast after five minutes of operation, discontinue use and try again later.

2-Stage Breast Milk Expression

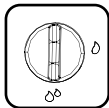
It was found out according to the last deep investigation of breastfeeding physiology,

that the infant, first, suckles the breast often but not strong, it stimulates let-down of milk (stage of «stimulation»). Then, when milk appears, the infant begins to suckle slower and deeper (stage of «suckle»). This discovery led to developing of two-stage expression and appearing of new devices for expression of breast milk. Mechanical breast-pump GM-20 belongs to such devices.



Stage of «stimulation»

Turn the handle knob to mode «S» and press the handle often for stimulation let-down of milk.



Stage of «suckling»

Turn the handle knob to mode «L» and press the handle seldom for providing efficient and fast expression.

Notice

1. All parts should be cleaned and sterilized using the steam sterilizer. Keep it dry and sealed.
2. Do NOT use the device when it is not attached to the bottle because of possible damage.
3. Do not put in direct sunlight.
4. If you have any discomfort or painful feeling after use, consult your Physician or Lactation Consultant.
5. This product is for single use only, if used by more than one person may cause a health risk.

HINTS

When Do You Need To Use Breast Pump?

1. When insufficient breast milk, use it to imitate baby's suction so that promote milk excreting.

2. When too much breast milk, use it to suck away redundant milk for fear breast milk filling up.
3. When facing the pain of bulgy breast, use it to comfort yourself.
4. When wanting to keep breast milk feeding after you go to work, use it and store the breast milk for your baby.

How To Use The Breast Pump Successfully?

1. Choose the time when you are idle and impossible to be disturbed.
2. Having baby's photo with you, to promote milk excreting.
3. Before sucking milk, massage your breast gently or apply your breast with hot towel for a few minutes, it is helpful to excrete milk.
4. Warming and relaxing are helpful for excreting breast milk, you can try to use it after taking a shower.
5. When baby is sucking at one breast, the other one is stimulated and excrete breast milk; it is suggested to use it at this moment.

Breast Milk Storage

If the breast milk would not be used for feeding baby immediately, it must be stored in the feeding bottle and preserved by freezing in the refrigerator. If breast milk to be stored more than 48 hours, It must be rapidly frozen, and use of dedicated storage containers, DO NOT just use a feeding bottle. If you need long time storage of breast milk, we recommend consulting your doctors or breast-feeding professionals, they will provide specialized storage ways.

Warm Tips

Modern people know that Breast Feeding has many unique advantages and adds to the babies healthy development. The devise can be used to extend feeding time and or used for later feeding by the working Mother. We sincerely hope you utilize the Manual Breast Pump to its full advantage, and make nursing your child easier and more pleasant.

МЕХАНИЧЕСКИЙ 2-СТАДИЙНЫЙ МОЛОКООТСОС МОДЕЛЬ GM-20 РУКОВОДСТВО ПО ЭКСПЛУАТАЦИИ

Благодарим Вас за выбор механического молокоотсоса GM-20 TM Dr. Frei®. Мы уверены, что, по достоинству оценив качество данного прибора, Вы станете постоянным пользователем продукции торговой марки Dr. Frei®.

Перед тем как начать пользоваться механическим молокоотсосом, прочитайте инструкцию. Соблюдение требований, перечисленных в ней, обеспечит бесперебойную работу механического молокоотсоса в течение длительного времени.

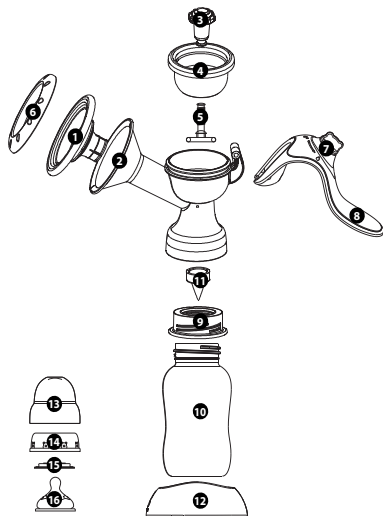
СОДЕРЖАНИЕ

Список комплектующих частей.....	10
СБОРКА МОЛОКООТСОСА.....	10
ИНСТРУКЦИЯ ПО ИСПОЛЬЗОВАНИЮ.....	11
Описание 2-стадийного сцеживания.....	12
Правила эксплуатации.....	12
РЕКОМЕНДАЦИИ.....	13
Хранение грудного молока.....	13
Полезные советы.....	14

Список комплектующих частей

1. Силиконовая мембрана
2. Воронкообразный корпус
3. Регулятор силы всасывания
4. Диафрагма
5. Шток
6. Крышка
7. Переключатель режимов
8. Ручка
9. Переходник
10. Бутылочка
11. Клапан
12. Подставка для бутылочки
13. Крышка для бутылочки
14. Кольцо для бутылочки
15. Прокладка
16. Соска

* Возможны технические изменения и изменения дизайна без предварительного уведомления.



СБОРКА МОЛОКООТСОСА

1. Вставьте силиконовую мембрану (1), совместив её с краями воронкообразного корпуса (2).
2. Пожалуйста, вставьте шток (5) в силиконовую диафрагму (4).
3. Закрепите регулятор силы всасывания (3) на штоке (5).
4. Вставьте силиконовую диафрагму (4) в воронкообразный корпус (2), как показано на рисунке. Убедитесь, что обе части плотно соединены.
5. Вставьте шток (5) в отверстие ручки (8), и затем закрепите ручку на стержне во-

- ронкообразного корпуса (2).
6. Установите клапан (11) внутри воронкообразного корпуса (2).
 7. Навинтите бутылочку (10) с переходником (9) на собранный воронкообразный корпус (2).
 8. Установите собранную бутылочку (10) на подставку (12).
- * Убедитесь, что комплектующие части собраны правильно.

ИНСТРУКЦИЯ ПО ИСПОЛЬЗОВАНИЮ

1. Очистите и простерилизуйте ВСЕ части устройства с помощью парового стерилизатора, вымойте руки и соберите прибор. Убедитесь, что все части собраны надлежащим образом, во избежание протекания.
2. Перед использованием устройства, мягко массируйте Вашу грудь или сделайте компресс теплым полотенцем, чтобы стимулировать выделение молока.
3. Перед началом сцеживания спокойно посидите, наклонившись немного вперед и расслабьтесь.
4. Плотно прижмите силиконовую мембрану к груди, чтобы обеспечить надежную герметизацию.
5. Сначала установите переключатель в режим «стимуляции» «☛» и быстро нажимайте ручку молокоотсоса для стимулирования прилива молока к груди (рисунок 1). Затем установите переключатель в режим «сцеживания» «☛☛» и нажимайте ручку молокоотсоса в медленном ритме для эффективного сцеживания молока (рисунок 2).
6. Согласно Вашим ощущениям, установите регулятор силы всасывания в нужное положение. Поворот по часовой стрелке - увеличение силы всасывания, против часовой стрелки - уменьшение силы всасывания.
7. Нажимайте на ручку молокоотсоса в нужном ритме (рисунок 3).
8. После использования, пожалуйста, снимите бутылочку и закройте ее крышкой. Лучше хранить бутылку на подставке во избежание опрокидывания.
9. Пожалуйста, разберите и очистите комплектующие молокоотсосы после использования.

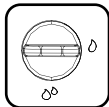


рисунок 1

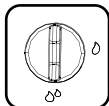


рисунок 2

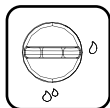


рисунок 3

ВНИМАНИЕ: Если на протяжении 5 минут отсасывания молоко не начнет сцеживаться, прекратите сцеживание и попробуйте еще раз позже.

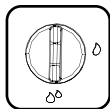
Описание 2-стадийного сцеживания

Согласно последним исследованиям физиологии грудного вскармливания было установлено, что ребенок сначала сосет грудь часто и не сильно, что стимулирует прилив молока (стадия «стимуляции»). Потом, когда появляется молоко, малыш переходит к более медленным и глубоким сосательным движениям (стадия «сосания»). Это открытие привело к разработке принципа двухстадийного сцеживания и появления новых устройств для сцеживания грудного молока. К такому типу устройств относится механический молокоотсос GM-20.



Стадия «стимуляции»

Сначала установите переключатель в режим «стимуляции» «☀» и быстро нажимайте ручку молокоотсоса для стимулирования прилива молока к груди.



Стадия «сосания»

Затем установите переключатель в режим «сцеживания» «☾» и нажимайте ручку молокоотсоса в медленном ритме для эффективного сцеживания молока.

Правила эксплуатации

- Молокоотсос должен быть очищен и простерилизован до и после применения (с помощью парового стерилизатора). Храните прибор в сухом прохладном месте.
- Не используйте молокоотсос без бутылочки. Это может привести к поломке.
- Избегайте контакта устройства с прямым солнечным светом.
- Если Вы испытываете боль или дискомфорт после использования прибора, пожалуйста, проконсультируйтесь с Вашим врачом.
- Прибор предназначен только для индивидуального применения. Несоблюдение этого правила может привести к распространению заболеваний.

Когда Вам следует использовать молокоотсос?

1. Когда у Вас недостаточное выделение грудного молока, используйте молокоотсос, чтобы имитировать сосание ребенка и стимулировать выделение молока.
2. Когда у Вас избыточное количество грудного молока, используйте молокоотсос, чтобы сцеживать лишнее.
3. В случае если Вы ощущаете боль в груди, используйте молокоотсос для ее облегчения.
4. Применяйте молокоотсос для того, чтобы использовать сцеженное молоко для кормления ребенка.

Как наиболее эффективно использовать молокоотсос?

1. Выберите время, когда Вам не будут мешать.
2. Фотокарточка Вашего ребенка поможет Вам стимулировать выделение грудного молока.
3. Перед использованием устройства, мягко промассажируйте Вашу грудь или сделайте компресс с помощью теплого полотенца, чтобы стимулировать выделение молока.
4. Отдых и тепло помогают лучше сцеживать грудное молоко. Вы также можете попробовать использовать молокоотсос после приема душа.
5. Рекомендуется применять молокоотсос на одну грудь, когда Вы кормите ребенка на другой.

Хранение грудного молока

Если грудное молоко не было немедленно использовано для кормления ребенка, оно должно храниться в бутылочке в холодильнике. Если грудное молоко необходимо хранить более 48 часов, его нужно быстро заморозить в специально предназначенных для этого емкостях. НЕ используйте для этой цели бутылочки для

кормления. Если Вы планируете длительное время хранить грудное молоко, мы рекомендуем проконсультироваться с Вашим врачом или специалистом по грудному вскармливанию, они смогут дать рекомендации по хранению.

Полезные советы

В настоящее время известно, что кормление ребенка грудным молоком имеет уникальные преимущества и способствует здоровому развитию малыша. Прибор может использоваться, чтобы увеличить срок кормления грудным молоком, а также для кормления малыша грудным молоком, в случае если его мама работает. Мы искренне надеемся, что, используя молокоотсос, Вы ощутите все его преимущества, и это сделает уход за Вашим ребенком более легким и приятным.

МЕХАНІЧНИЙ 2-СТАДІЙНИЙ МОЛОКОВІДСМОКТУВАЧ МОДЕЛЬ GM-20 ІНСТРУКЦІЯ З ЕКСПЛУАТАЦІЇ

Дякуємо Вам за вибір механічного молоковідсмоктувача GM-20 ТМ **Dr. Frei®**. Ми упевнені, що, оцінивши високу якість даного приладу, Ви станете постійним користувачем продукції торгової марки **Dr. Frei®**.

Перед тим як почати користуватися молоковідсмоктувачем, прочитайте інструкцію. Дотримання вимог, вказаних у ній, забезпечить надійну роботу молоковідсмоктувача протягом тривалого часу.

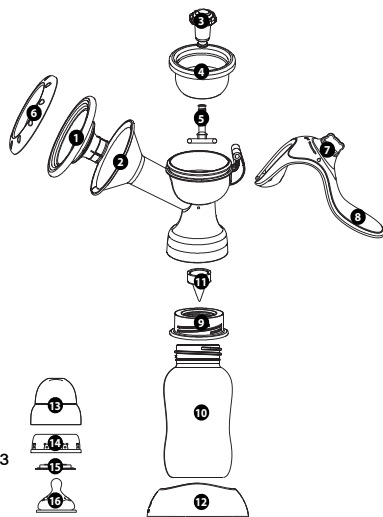
ЗМІСТ

Перелік комплектуючих частин.....	16
ЗБИРАННЯ МОЛОКОВІДСМОКТУВАЧА	16
ІНСТРУКЦІЯ З ВИКОРИСТАННЯ	17
Опис 2-стадійного сцїжування.....	18
Правила експлуатації	18
ПОРАДИ	19
Зберігання грудного молока	20
Корисна інформація.....	20

Перелік комплектуючих частин

1. Силіконова мембрана
2. Воронкоподібний корпус
3. Регулятор сили всмоктування
4. Діафрагма
5. Шток
6. Кришка
7. Перемикач режимів
8. Ручка
9. Перехідник
10. Пляшечка
11. Клапан
12. Підставка для пляшечки
13. Кришка для пляшечки
14. Кільце пляшечки
15. Прокладка
16. Соска

* Можливі технічні зміни і зміни дизайну без попереднього повідомлення.



ЗБИРАННЯ МОЛОКОВІДСМОКТУВАЧА

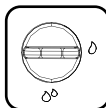
1. Вставте силіконову мембрану (1), поєднавши її з краями воронкоподібного корпусу (2).
2. Будь ласка, вставте шток (5) у силіконову діафрагму (4).
3. Закріпіть регулятор сили всмоктування (3) на штоку (5).
4. Вставте воронкоподібний корпус (2) у воронкоподібний корпус (2), як показано на малюнку. Переконайтеся, що обидві частини щільно з'єднані.
5. Вставте шток (5) в отвір ручки (8), і потім закріпіть ручку на стрижні воронкоподіб-

- ного корпусу (2).
6. Встановіть клапан (11) всередині воронкоподібного корпусу (2).
 7. Нагвинтіть пляшечку (10) з перехідником (9) на зібраний воронкоподібний корпус (2).
 8. Встановіть зібрану пляшечку (10) на підставку (12).

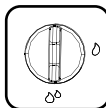
* Переконайтеся, що комплектуючі частини зібрані правильно.

ІНСТРУКЦІЯ З ВИКОРИСТАННЯ

1. Очистіть та простерилізуйте ВСІ частини молоковідсмоктувача за допомогою парового стерилізатора, вимийте руки і зберіть прилад. Певніться, що всі частини складені належним чином, щоб уникнути протікання.
2. Перед використанням пристрою, м'яко промасажуйте груди або зробіть компрес з допомогою теплої рушника, щоб стимулювати виділення молока.
3. Перед початком сціджування треба посидіти спокійно, нахилившись трохи вперед та розслабитися.
4. Щільно притисніть силіконову мембрану до грудей, щоб забезпечити надійну герметизацію.
5. Спочатку встановіть перемикач в режим «стимуляції» «☛» і швидко натискайте ручку молоковідсмоктувача для стимулювання припливу молока до грудей (малюнок 1). Потім встановіть перемикач в режим «зціджування» «☛☛» і натискайте ручку молоковідсмоктувача в повільному ритмі для ефективного зціджування молока (малюнок 2).
6. Згідно Вашим відчуттям, встановіть регулятор сили всмоктування в потрібне положення. Поворот за годинниковою стрілкою - збільшення сили всмоктування, проти годинникової стрілки - зменшення сили всмоктування (малюнок 3).
7. Натискайте на ручку молоковідсмоктувача в потрібному ритмі.
8. Після використання, будь ласка, зніміть пляшку і закрийте її кришкою. Краще зберігати пляшку на підставці для уникнення перекидання.
9. Будь ласка, розберіть і очистіть комплектуючі молоковідсмоктувача після використання.



малюнок 1



малюнок 2



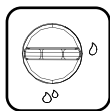
малюнок 3

УВАГА: Якщо не вдається зцідити молоко протягом 5 хвилин, будь ласка, спробуйте наступного разу.

Опис 2-стадійного зцідування

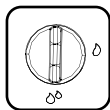
Відповідно до останніх досліджень фізіології грудного вигодовування було встановлено, що дитина спочатку смочче груди часто й не сильно, що стимулює приплив молока (стадія «стимуляції»). Потім, коли з'являється молоко, малюк переходить до більш повільних і глибоких смоктальних рухів (стадія «смоктання»).

Це відкриття привело до розробки принципу двостадійного зцідування й появи нових пристроїв для зцідування грудного молока. До такого типу пристроїв відноситься механічний молоковідсмоктувач GM-20.



Стадія «стимуляції»

Спочатку встановіть перемикач в режим «стимуляції» «●» і швидко натискайте ручку молоковідсмоктувача для стимулювання припливу молока до грудей.



Стадія «смоктання»

Потім встановіть перемикач в режим «зцідування» «●●» і натискайте ручку молоковідсмоктувача в повільному ритмі для ефективного зцідування молока.

Правила експлуатації

- Молоковідсмоктувач повинен бути очищений і простерилізований до і після застосування (за допомогою парового стерилізатора). Зберігайте прилад в сухому прохолодному місці.
- Не використовуйте молоковідсмоктувач без пляшечки. Це може призвести до поломки.
- Уникайте контакту пристрою із прямим сонячним світлом.
- Якщо Ви відчуваєте біль чи дискомфорт після використання молоковідсмоктувача.

ча, будь ласка, зверніться до Вашого лікаря за консультацією, щодо подальшого його використання.

- Прилад призначений тільки для індивідуального застосування. Недотримання цього правила може призвести до поширення захворювань.

ПОРАДИ

Коли ви можете використовувати молоковідсмоктувач?

1. Коли у Вас недостатня кількість грудного молока, використовуйте молоковідсмоктувач, щоб імітувати смоктання дитини та стимулювати виділення молока.
2. Коли у Вас надлишкова кількість грудного молока, використовуйте молоковідсмоктувач, щоб зціджувати зайве.
3. У разі, якщо Ви відчуваєте біль у грудях, використовуйте молоковідсмоктувач, щоб полегшити його.
4. Використовуйте молоковідсмоктувач та зберігайте зціджене молоко для годування дитини.

Як найефективніше використовувати молоковідсмоктувач?

1. Оберіть час, коли Вам не будуть заважати.
2. Фотокартка Вашої дитини допоможе Вам стимулювати виділення грудного молока.
3. Перед використанням пристрою, промасажуйте лагідно Ваші груди або зробіть компрес за допомогою теплого рушника, щоб допомогти виділенню молока.
4. Тепло та розслаблення – гарні помічники для зціджування грудного молока. Ви можете спробувати використати молоковідсмоктувач після прийому душа.
5. Коли малюк годується однією груддю, це автоматично стимулює виділення молока іншою; рекомендується застосовувати молоковідсмоктувач в цей момент.

Зберігання грудного молока

Якщо грудне молоко не було негайно використано для годування дитини, воно повинно зберігатися в пляшечці в холодильнику. Якщо грудне молоко необхідно зберігати більше 48 годин, його потрібно швидко заморозити в спеціально призначених для цього ємностях. НЕ використовуйте для цієї мети пляшечки для годування. Якщо Ви плануєте тривалий час зберігати грудне молоко, ми рекомендуємо проконсультуватися з Вашим лікарем або фахівцем по грудному вигодовуванню, вони нададуть спеціальні рекомендації зі зберігання.

Корисна інформація

Відомо, що годування дитини за допомогою грудного молока має унікальні переваги та сприяє здоровому розвитку малюка. Молоковідсмоктувач може використовуватися, щоб подовжити тривалість годування, а також для годування малюка грудним молоком, якщо його мама працює. Ми щиро сподіваємось, що використовуючи молоковідсмоктувач, Ви відчуєте всі його переваги, і це зробить догляд за Вашою дитиною більш легким та більш приємним.

ПОМПА ЗА КЪРМА МЕХАНИЧНА 2-СТЕПЕННА
МОДЕЛ GM-20
ИНСТРУКЦИЯ ЗА УПОТРЕБА

Благодарим Ви за избора на механична помпа за кърма GM-20 TM **Dr. Frei**[®]. Сигурни сме, че по достойнство ще оцените качеството на този уред и ще станете постоянен потребител на продукцията на търговска марка **Dr. Frei**[®].

Преди да започнете използването на механичната помпа за кърма, моля прочете инструкцията. Спазването на указанията за употреба ще Ви осигури безпроблемно използване на помпата за кърма в продължение на дълго време.

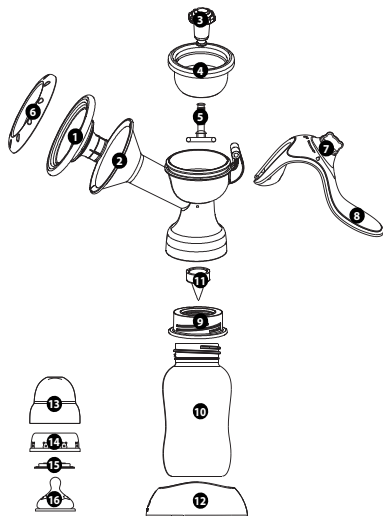
СЪДЪРЖАНИЕ

Комплектация.....	22
СГЛОБЯВАНЕ НА ПОМПАТА	22
ИНСТРУКЦИЯ ЗА УПОТРЕБА	23
Описание на двуетапното изцеждане	24
Правила за експлоатация	24
ПРЕПОРЪКИ	25
Съхраняване на кърмата	26
Полезни съвети	26

Комплектация

1. Силиконова мембрана
2. Корпус с форма на фуния
3. Регулатор на силата на всмукване
4. Диафрагма
5. Бутало
6. Капачка
7. Превключвател на режими
8. Дръжка
9. Преходник
10. Бутилка
11. Клапа
12. Подставка за бутилка
13. Капачка за бутилка
14. Пръстен з бутилка
15. Уплътнител
16. Биберон

* Възможни са промени на техническите характеристики и дизайна на уреда с цел тяхното подобряване, без предварително уведомяване.



СГЛОБЯВАНЕ НА ПОМПАТА

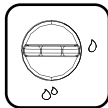
1. Поставете силиконовата мембрана (1), като я наместите по краищата на корпуса с формата на фуния (2).
2. Моля, поставете буталото (5) в силиконовата диафрагма (4).
3. Наместете регулатора на силата на всмукване (3) на буталото.
4. Наместете силиконовата диафрагма (4) в корпуса с формата на фуния (2), както е показано на картинката. Уверете се, че двете части са плътно сглобени.

5. Поставете буталото (5) в отвора на дръжката (8), след което наместете дръжката на основата на корпуса с формата на фуния (2).
6. Поставете клапата (11) вътре в корпуса (2).
7. Завийте бутилката (10) с преходника (9) към сглобения корпус с формата на фуния (2).
8. Поставете сглобената бутилка (10) върху поставката (12).

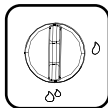
* Уверете се, че помпата е сглобена правилно.

ИНСТРУКЦИЯ ЗА УПОТРЕБА

1. Почистете и стерилизирайте ВСИЧКИ части на устройството с помощта на стерилизатор, измийте ръцете и сглобете устройството. Уверете се, че всичките части са надлежно сглобени, за да се избегне протичане.
2. Преди използване, меко масажирате гърдата или направете компрес с топла кърпа, за да стимулирате отделянето на кърма.
3. Преди да започнете изцеждането седнете спокойно, наведете се малко напред и се отпуснете.
4. Притиснете плътно силиконовата мембрана към гърдата, за да осигурите надеждна херметизация.
5. Първо поставете регулатора на режима в позиция «стимулация» «☪» и бързо натискайте дръжката на помпата за стимулиране на прилива на млякото към гърдата (рисунка 1). След това поставете регулатора в режим на «отцеждане» «☪☪» и натискайте дръжката на помпата бавно за ефективно изцеждане на млякото (рисунка 2).
6. Съобразно Вашите усещания, поставете регулатора на силата на всмукването в нужното положение. Завъртете по часовниковата стрелка, за да увеличите силата на засмукване и обратно на часовниковата стрелка, за да намалите засмукваща мощност.
7. Натискайте дръжката на помпата в нужния ритъм (рисунка 3).
8. След използването, свалете бутилката и я затворете с капачката. Най-добре е бутилката да се съхранява върху поставката, за да се избегне обръщане.



рисунка 1



рисунка 2



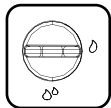
рисунка 3

9. Моля, след използването разглобете и почистете всичките части на помпата.


ВНИМАНИЕ: Ако в продължение на 5 минути кърмата не започне да се отцежда, спрете отцеждането и опитайте по-късно.

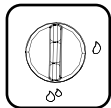
Описание на двуетапното изцеждане

Според последните проучвания на физиологията на кърменето е установено, че детето първо суче начесто и не по много, което стимулира приток на кърма (етап «стимулация»). След това, когато кърмата се появи, бебето прави по-бавни и по-дълбоки смукателни движения (етап «смучене»). Това откритие допринесе за развитието на принципа на дву-етапното изпомпване и новите устройства за изпомпване на кърма. Към този тип устройства се отнася механичната помпа за кърма GM-20.




Етап «стимулиране»

Първо, включете режима «стимулиране»  и бързо натискайте дръжката на помпата, за да се стимулира прилив на кърма.



Етап «смучене»

След това включете режима на «изпомпване»  и натискайте дръжката на помпата бавно, за да изцедите по-ефективно кърмата.

Правила за експлоатация

- Помпата за кърма трябва да бъде почистена и стерилизирана преди и след използване (с помощта на стерилизатор). Съхранявайте помпата на сухо и хладно място.
- Не използвайте помпата без бутилката.
- Това може да доведе до повреда на устройството.
- Избягвайте контакта на устройството с пряка слънчева светлина.
- Ако изпитвате болка или дискомфорт след използване на устройството, моля,

консултирайте се с Вашия лекар.

- Устройството е предназначено само за индивидуално ползване. Нарушение на това правило може да доведе до разпространение на болести.

ПРЕПОРЪКИ

Кога следва да се използва помпа за кърма

1. При недостатъчно отделяне на кърма, използвайте помпата за да имитирате сученето на бебето и да се стимулира отделяне на млякото.
2. Когато имате излишно количество кърма, използвайте помпата за да отцедите излишъка.
3. Ако усещате болки в гърдите, използвайте помпата за кърма за да облекчите болката.
4. Използвайте помпата за кърма, за да отцеждате кърма за хранене на бебето.

Ефективно използване на помпата за кърма

1. Изберете време в което никой няма да Ви безпокои.
2. Снимка на Вашето бебе ще Ви помогне за стимулация на отделянето на мляко.
3. Преди да използвате устройството масажирате леко гърдите или направете компрес с топла кърпа, за да стимулирате отделяне на кърма.
4. Почивка и топлина помагат за по-добро отцеждане на кърмата. Също така може да опитате да използвате помпата след вземане на топъл душ.
5. Препоръчва се да използвате помпата на едната гърда, докато с другата храните детето.

Съхраняване на кърмата

Ако изцедената кърма не се използва веднага за хранене на бебето, тогава трябва да се съхранява в бутилката в хладилник. Ако кърмата трябва да се съхрани за повече от 48 часа, то трябва бързо да се замрази в специално предназначени за това съдове. НЕ използвайте за тази цел бутилката за кърмене. Ако планирате да съхранявате млякото за продължително време, ние препоръчваме да се консултирате с лекар или специалист по кърмене, които ще могат да дадат препоръки за съхраняване на млякото.

Полезни съвети

Известно е, че кърменето на бебето има уникални предимства и помага за здраво развитие на бебето. Устройството може да се използва, за да се удължи периода на хранене на бебето с майчино мляко, а също така и в случай, че майката работи. Ние искрено се надяваме, че използвайки помпата за кърма, Вие ще усетите нейните предимства и това ще направи грижата за детето Ви по-лека и приятна.

مضخة الثدي اليدوية ذات المرحلتين
موديل GM-20
 دليل المستخدم

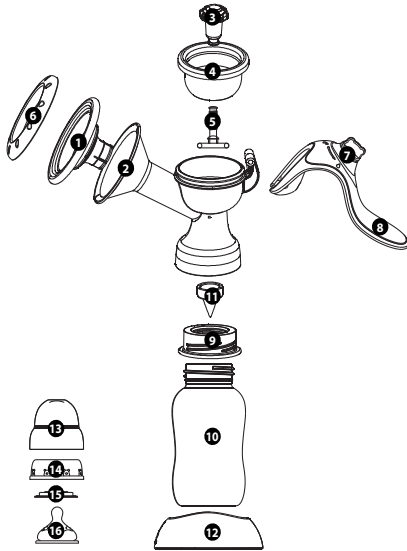
نشكركم على اختياركم مضخة® Dr. Frei اليدوية للثدي GM-20

نحن على يقين من أن جودة قيمة الجودة العالية وموثوقية هذا الجهاز سوف تجعلك مستخدم دائم لمنتجات العلامات التجارية الدكتور®Frei.
 قبل البدء في استخدام مضخة الثدي الرجاء يرجى دراسة كتاب التعليمات بعناية. إن إتباع القواعد المنصوص عليها في دليل المستخدم سوف يوفر تشغيل بدون أعطال من مضخة الثدي لفترة طويلة من الزمن.

جدول المحتويات

- 28. قائمة المكونات
- 28. كيفية تجميع مضخة الثدي اليدوية
- 29. كيفية الاستخدام:
- 29. إستخلاص حليب الثدي على مرحلتين
- 30. ملاحظة
- 30. تلميح
- 30. تخزين حليب الثدي
- 30. نصائح حارة

قائمة المكونات :



1. درع ثدي لينة
2. قمع
3. وحدة التحكم بالشفط
4. الحاجز
5. عنق الحاجز
6. غطاء ضد الغبار
7. مؤشر المقيض
8. ذراع
9. منظم
10. زجاجة حليب
11. صمام غشائي
12. حامل زجاجة الحليب
13. غطاء زجاجة الحليب
14. غطاء برغي
15. جلبة
16. الحلثة

نحتفظ بحق إجراء تعديلات فنية!

كيفية تجميع مضخة الثدي اليدوية

1. أدخل درع الثدي السليكون (1) عن طريق موازنة معالم الدرع إلى وحدة القمع (2).
2. الرجاء إدخال عنق الحاجز (5) في الحاجز السليكون (4).
3. قم بتركيب وحدة التحكم بالشفط (3) في عنق الحاجز (5).
4. أدخل الحاجز السليكون (4) في وحدة القمع (2) كما هو مبين. قم بالتأكد جيداً على تركيب هذين الجزءين معاً.
5. أدرج عنق الحاجز (5) في مقيض الذراع (8)، ثم قم بتجميع المقيض على محور وحدة قمع (2).
6. إرفع الصمام الغشائي (11) في وحدة الضخ (2).
7. لف الزجاجة (10) مع المنظم A (9)، و قم بتجميعها بوحده الضخ (2).
8. الرجاء تركيب الزجاجة (10) على حامل الزجاجة (12).

كيفية الاستخدام:

1. تنظيف جميع أجزاء مضخة الثدي، وذلك باستخدام جهاز التعقيم بالبخار، اغسلي يديك وقومي بتجميع كل الأجزاء بشكل صحيح و بإحكام لتجنب التسرب
 2. قبل بداية شفط الحليب يرجى تدليك الثدي بلطف أو باستخدام منشفة دافئة لضغط الثدي، وهو أمر مفيد لإستخراج حليب الثدي.
 3. اجلسي على كرسي مريح، وإمالة جسمك إلى الأمام قليلا.
 4. اضعطي درج الثدي بلطف وبشكل محكم على ثديك لضمان الإحكام الجيد .
 5. ادر مؤشر المفتاح إلى وضع «تحفيز» واضغط على المقبض مراراً لتحفيز نزول الحليب.
 - ثم ادر مؤشر المفتاح إلى وضع «شفط» واضغط على المقبض بشكل غير منتظم لضمان نزول حليب بشكل فعال وسريع (صورة 2).
 6. وفقاً لحسب شعورك ، ادر وحدة التحكم بالشفط في اتجاه عقارب الساعة لقوة شفط قوية والعكس لقوة شفط ضعيفة (صورة 3).
 7. استخدم القوة المناسبة لتشغيل المقبض.
 8. بعد الاستخدام، يرجى تفكيك الحاوية و تغطيتها بغطائها. من الأفضل وضع الزجاجاة على قاعدة الزجاجاة لمنع حدوث اي إنقلاب
 9. الرجاء تفكيك وتنظيف بعض الأجزاء بعد الاستعمال.
- يرجى ملاحظة: إذا لم تتمكن من استخلاص أي الحليب من الثدي بعد خمس دقائق من العملية، يرجى التوقف عن استخدامها وحاولي مرة أخرى في وقت لاحق

إستخلاص حليب الثدي على مرحلتين:

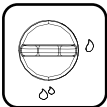
تبين وفقاً لأخر تحقيق دقيق عن الرضاعة الطبيعية من الناحية الفسيولوجية ، أن الرضيع أولاً، يرضع من الثدي في كثير من الأحيان ولكن ليس قويا وذلك لأنه يحفز نزول الحليب (مرحلة «التحفيز») ثم، عند ظهور الحليب، يبدأ الرضيع بالرضاعة بشكل أبطأ وأكثر عمقا (مرحلة «الرضاعة»). أدى هذا الاكتشاف إلى تطوير إستخلاص الحليب على مرحلتين وظهور عدد من الأجهزة الحديثة لإستخلاص حليب الثدي مضخة الثدي GM-20 تتبع هذه الأجهزة .

مرحلة «التحفيز»

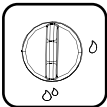
أدر مؤشر المفتاح إلى وضع «تحفيز» واضغط على المقبض مراراً لتحفيز نزول الحليب

مرحلة «الرضاعة»

أدر مؤشر المفتاح إلى وضع «شفط» واضغط على المقبض بشكل غير منتظم لضمان نزول حليب بشكل فعال وسريع



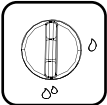
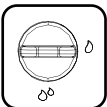
صورة 1



صورة 2



صورة 3



ملاحظة:

1. يجب تنظيف جميع أجزاء وتعقيمها باستخدام معقم البخار . مع إبقائها جافة ومغلقة
2. لا تستخدم الجهاز عندما لا يرفق بالزجاجة بسبب الضرر المحتمل.
3. لا تضع في أشعة الشمس المباشرة.
4. إذا كان لديك أي عدم راحة أو شعور مؤلم بعد الاستخدام يرجى استشارة الطبيب أو استشاري الرضاعة.
5. هذا المنتج هو للاستخدام الشخصي فقط، إذا ما استخدم من قبل أكثر من شخص واحد قد يسبب مخاطر على الصحة.

تلميحات

متى تحتاج إلى استخدام مضخة الثدي؟

1. عند عدم كفاية حليب الأم، واستخدامها لتقليد شفط الطفل بحيث تعزز عملية استخراج الحليب.
2. عند وجود الكثير من حليب الثدي، واستخدامها لإمتصاص الحليب الزائد خوفا من إمتلاء الثدي
3. عندما تواجه الأم الثدي المنتفخ، واستخدامها لراحة نفسك .
4. عندما تريدن الحفاظ على تغذية من حليب الثدي بعد الذهاب إلى العمل، إستخدامها وقومي بتخزين حليب الثدي لطفلك.

كيفية إستخدام مضخة الثدي بنجاح؟

1. اختيار الوقت عندما تكوني مرتاحة ومن المستحيل إزعاجك.
2. وجود صورة الطفل معك، لتعزيز إستخراج الحليب.
3. قبل مص الحليب يرجى تدليك الثدي بلطف أو وضع منشفة ساخنة على صدرك ليضع دقائق، فإنها من نقيذ في عملية إفراز الحليب.
4. التدفئة والإسترخاء مفيدة لعملية إستخراج حليب الثدي، يمكنك محاولة إستخدامه بعد الإستحمام.
5. عندما يقوم الطفل بالمص من ثدي واحد فإن الثدي الأخرىكون محفز لإفراز الحليب. يقترح إستخدامه في هذه اللحظة.

تخزين حليب الثدي

إذا كان حليب الأم لن يستخدم لتغذية الطفل على الفور فيجب أن يتم تخزينه في زجاجة التغذية والحفاظ عليها من خلال التبريد في الثلاجة. إذا كان سيتم تخزين حليب الثدي أكثر من 48 ساعة، يجب أن يبرد سريعا بإستخدام حاويات التخزين المخصصة ولا تستخدم زجاجة الرضاعة. إذا كنت بحاجة إلى تخزين فترة طويلة من حليب الثدي، نوصي استشارة الأطباء المتخصصين أو الرضاعة الطبيعية، وسوف توفر وسائل التخزين المتخصصة.

نصائح حارة

الإنسان الحديث يعرف أن الرضاعة الطبيعية لها العديد من المزايا الفريدة ويضيف إلى الأطفال التنمية الصحية. النصيحة يمكن استخدامها لتمديد وقت الرضاعة أو للإستخدام للتغذية في وقت لاحق من قبل الأم العاملة. ونحن نأمل مخلصين لك الإستفادة من دليل مضخة الثدي الإستفادة الكاملة، وجعل رعاية طفلك أسهل وأكثر متعة.

Dr. Frei is a registered Trademark of FreiCare Swiss AG, Seepark 6,
CH - 9422 Staad SG, Switzerland phone: + 41 71 855 07 55

■ Zhejiang Huijun Infant And Child Articles Co., Ltd. No.1 Sheng'an Road, Shangsheng
Village, L'ao Town, Ouhai District, Wenzhou City, Zhejiang Province, P.R.China.

medpack-group.com

