



MANUAL BREAST PUMP

MODEL GM-10

USER'S MANUAL



EN) MANUAL BREAST PUMP

Model GM-10

User's manual (4-8)

RU) МОЛОКООТСОС МЕХАНИЧЕСКИЙ

Модель GM-10

Руководство по эксплуатации (9-13)

UA) МОЛОКОВІДСМОКТУВАЧ МЕХАНІЧНИЙ

Модель GM-10

Інструкція з експлуатації (14-18)

BG) ПОМПА ЗА КЪРМА МЕХАНИЧНА

Модел GM-10

Инструкция за употреба (19-23)

**MANUAL BREAST PUMP
MODEL GM-10
USER'S MANUAL**

Thank you for choosing **Dr. Frei®** Manual Breast Pump GM-10. We are sure that having appraised worthily the high quality and reliability of this device you will become a regular user of the products of **Dr. Frei®** Trade Mark.

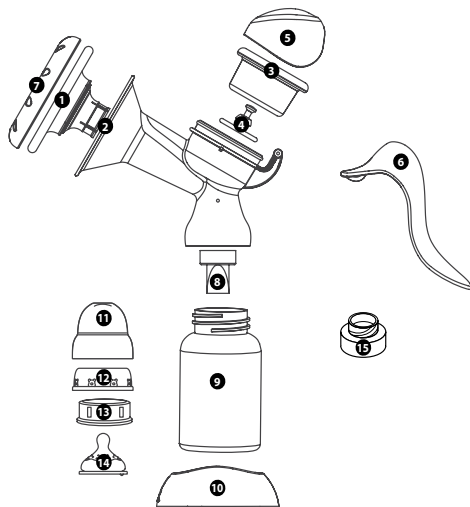
Before starting to use the Breast Pump please study the instruction book carefully. Following the rules stated in the user's manual will provide for the faultless operation of the Breast Pump for a long period of time.

TABLE OF CONTENTS

Components List.....	5
HOW TO ASSEMBLE MANUAL BREAST PUMP.....	5
HOW TO USE.....	6
Notice	6
HINTS	7
Breast Milk Storage	7
Warm Tips	8

Components List

1. Soft breast shield
2. Funnel unit
3. Diaphragm
4. Stem
5. Cap
6. Handle
7. Dustproof cover
8. Valve Membrane
9. Milk bottle
10. Bottle stand
11. Bottle cap
12. Bottle ring
13. Sealing cap
14. Teat
15. Bottle converter



* The specifications and the outer design are subject to change for improvement reasons without previous notice.

HOW TO ASSEMBLE MANUAL BREAST PUMP

1. Please insert the stem (4) into the silicone diaphragm (3).
2. Insert the silicone diaphragm (3) into the funnel unit (2) as shown. Ensure these two parts are filled together.
3. Insert the silicone breast shield (1) by aligning the contours of shield to that of the funnel unit (2).
4. Slide the stem (4) into the fork of handle (6), and then assemble the handle on the pivot of funnel unit (2).

5. Assemble the dustproof cover (5) to be locked on the funnel unit (2).
6. Align the cover (7) over the funnel.
7. Push the valve membrane (8) into the pump unit (2).
8. Screw the bottle (9) onto the assembled funnel unit (2).
9. Place the assembled bottle (9) onto the bottle stand (10).

* Ensure parts are assembled correctly.

HOW TO USE

1. Clean all the parts of breast pump, using the steam sterilizer, wash your hand and assemble all the parts properly, tightened to avoid leakage.
2. Before start sucking milk, gently massage the breast or use a warm towel to compress the breast, which is helpful for extracting breast milk.
3. Sit on a chair relaxed, and tilt your body forward slightly.
4. Press the breast shield gently and tightly against your breast to create a proper seal.
5. Press the handle gently and feel the suction. You can easily control the suction via the fingertip action on the handle.
6. Press the handle for 2 or 3 seconds at a time to imitate the babies natural sucking motion.
7. Sucking two breasts alternately, no more than 10 minutes each time.

PLEASE NOTE: If you can not draw any milk from the breast after five minutes of operation, discontinue use and try again later.

Notice

- All parts should be cleaned and sterilized using the steam sterilizer. Keep it dry and sealed.
- Do NOT use the device when it is not attached to the bottle because of possible damage.
- Do NOT put in direct sunlight.
- If you have any discomfort or painful feeling after use, consult your Physician or Lactation Consultant.
- This product is for single use only, if used by more than one person may cause a health risk.

When Should You Use The Breast Pump?

1. When there is insufficient Breast Milk Flow, use the Breast Pump to simulate the Babies Suction to promote milk flow.
2. When there is too much Breast Milk, use the Breast Milk Pump to suck away excess milk.
3. In the case of Bulgy Breast Pain, use the Breast Pump to comfort yourself.
4. Use the Breast Milk Pump to draw milk for feeding at a later time.

How To Use The Breast Milk Pump Most Effectively?

1. Choose a time when you are least likely to be disturbed.
2. Having a picture of your baby with you during use helps promote milk excreting.
3. Before Using, Massage your breast gently or apply a warm towel to your breast for a few minutes to help excrete the milk.
4. Being relaxed and warm are helpful hints for excreting breast milk; you can try using it after taking a shower.
5. It is suggested to use the Breast Pump when nursing the baby on the other breast.

Breast Milk Storage

If the breast milk would not be used for feeding baby immediately, it must be stored in the feeding bottle and preserved by freezing in the refrigerator. If breast milk to be stored more than 48 hours, It must be rapidly frozen, and use of dedicated storage containers, DO NOT just use a feeding bottle. If you need long time storage of breast milk, we recommend consulting your doctors or breast-feeding professionals, they will provide specialized storage ways.

Warm Tips

Modern people know that Breast Feeding has many unique advantages and adds to the babies healthy development. The devise can be used to extend feeding time and or used for later feeding by the working Mother. We sincerely hope you utilize the Manual Breast Pump to its full advantage, and make nursing your child easier and more pleasant.

МЕХАНИЧЕСКИЙ МОЛОКООТСОС МОДЕЛЬ GM-10 РУКОВОДСТВО ПО ЭКСПЛУАТАЦИИ

Благодарим Вас за выбор механического молокоотсоса GM-10 TM **Dr. Frei®**. Мы уверены, что, по достоинству оценив качество данного прибора, Вы станете постоянным пользователем продукции торговой марки **Dr. Frei®**.

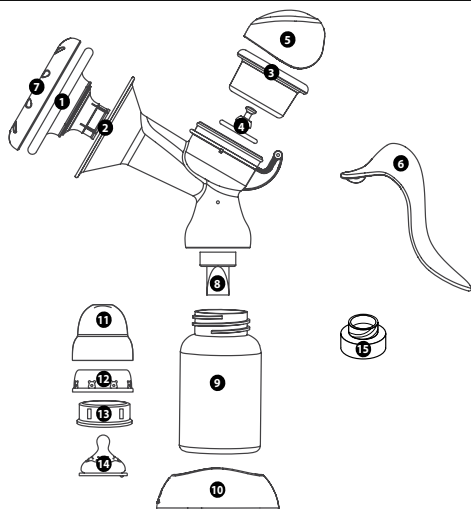
Перед тем как начать пользоваться механическим молокоотсосом, прочитайте инструкцию. Соблюдение требований, перечисленных в ней, обеспечит бесперебойную работу механического молокоотсоса в течение длительного времени.

СОДЕРЖАНИЕ

Список комплектующих частей.....	10
СБОРКА МОЛОКООТСОСА.....	10
ИНСТРУКЦИЯ ПО ИСПОЛЬЗОВАНИЮ	11
Правила эксплуатации	11
РЕКОМЕНДАЦИИ.....	12
Хранение грудного молока.....	13
Полезные советы	13

Список комплектующих частей

1. Силиконовая мембрана
2. Воронкообразный корпус
3. Диафрагма
4. Шток
5. Крышка
6. Ручка
7. Защитная насадка
8. Клапан
9. Бутылочка для молока
10. Подставка для бутылочки
11. Крышка бутылочки
12. Кольцо бутылочки
13. Колпачок
14. Соска
15. Переходник для бутылочек с широким горлом



* Возможны технические изменения и изменения дизайна без предварительного уведомления.

СБОРКА МОЛОКООТСОСА

1. Пожалуйста, вставьте шток (4) в силиконовую диафрагму (3).
2. Вставьте силиконовую диафрагму (3) в воронкообразный корпус (2), как показано на рисунке. Убедитесь, что обе части плотно соединены.
3. Вставьте силиконовую мембрану (1), совместив её с краями воронкообразного корпуса (2).
4. Вставьте шток (4) в отверстие ручки (6), и затем закрепите ручку на стержне воронкообразного корпуса (2).

5. Закрепите крышку на воронкообразном корпусе (2).
6. Установите защитную насадку (7) на корпус.
7. Установите клапан (8) внутри воронкообразного корпуса (2).
8. Навинтите бутылочку (9) на собранный воронкообразный корпус (2).
9. Установите собранную бутылочку (9) на подставку (10).

* Убедитесь, что комплектующие части собраны правильно.

ИНСТРУКЦИЯ ПО ИСПОЛЬЗОВАНИЮ

1. Очистите и простерилизуйте ВСЕ части устройства с помощью парового стерилизатора, вымойте руки и соберите прибор. Убедитесь, что все части собраны надлежащим образом, во избежание протекания.
2. Перед использованием устройства, мягко массируйте Вашу грудь или сделайте компресс теплым полотенцем, чтобы стимулировать выделение молока.
3. Перед началом сцеживания спокойно посидите, наклонившись немного вперед и расслабьтесь.
4. Плотно прижмите силиконовую мембрану к груди, чтобы обеспечить надежную герметизацию.
5. Нажмите на ручку и Вы ощутите всасывание. Вы можете самостоятельно контролировать силу всасывания, нажимая рычаг ручки.
6. Сжимайте рычаг ручки дважды или трижды за один раз, чтобы имитировать естественное сосание ребенка.
7. Сцеживайте обе груди попеременно, не более чем по 10 минут каждую грудь.

ВНИМАНИЕ: Если на протяжении 5 минут отсасывания молоко не начнет сцеживаться, прекратите сцеживание и попробуйте еще раз позже.

Правила эксплуатации

- Молокоотсос должен быть очищен и простерилизован до и после применения (с помощью парового стерилизатора). Храните прибор в сухом прохладном месте.

- Не используйте молокоотсос без бутылочки. Это может привести к поломке.
- Избегайте контакта устройства с прямым солнечным светом.
- Если Вы испытываете боль или дискомфорт после использования прибора, пожалуйста, проконсультируйтесь с Вашим врачом.
- Прибор предназначен только для индивидуального применения. Несоблюдение этого правила может привести к распространению заболеваний.

РЕКОМЕНДАЦИИ

Когда Вам следует использовать молокоотсос?

1. Когда у Вас недостаточное выделение грудного молока, используйте молокоотсос, чтобы имитировать сосание ребенка и стимулировать выделение молока.
2. Когда у Вас избыточное количество грудного молока, используйте молокоотсос, чтобы сцеживать лишнее.
3. В случае если Вы ощущаете боль в груди, используйте молокоотсос для ее облегчения.
4. Применяйте молокоотсос для того, чтобы использовать сцеженное молоко для кормления ребенка.

Как наиболее эффективно использовать молокоотсос?

1. Выберите время, когда Вам не будут мешать.
2. Фотокарточка Вашего ребенка поможет Вам стимулировать выделение грудного молока.
3. Перед использованием устройства, мягко промассажируйте Вашу грудь или сделайте компресс с помощью теплого полотенца, чтобы стимулировать выделение молока.
4. Отдых и тепло помогают лучше сцеживать грудное молоко. Вы также можете попробовать использовать молокоотсос после приема душа.
5. Рекомендуется применять молокоотсос на одну грудь, когда Вы кормите ребенка на другой.

Хранение грудного молока

Если грудное молоко не было немедленно использовано для кормления ребенка, оно должно храниться в бутылочке в холодильнике. Если грудное молоко необходимо хранить более 48 часов, его нужно быстро заморозить в специально предназначенных для этого емкостях. НЕ используйте для этой цели бутылочки для кормления. Если Вы планируете длительное время хранить грудное молоко, мы рекомендуем проконсультироваться с Вашим врачом или специалистом по грудному вскармливанию, они смогут дать рекомендации по хранению.

Полезные советы

В настоящее время известно, что кормление ребенка грудным молоком имеет уникальные преимущества и способствует здоровому развитию малыша. Прибор может использоваться, чтобы увеличить срок кормления грудным молоком, а также для кормления малыша грудным молоком, в случае если его мама работает. Мы искренне надеемся, что, используя молокоотсос, Вы ощутите все его преимущества, и это сделает уход за Вашим ребенком более легким и приятным.

МЕХАНІЧНИЙ МОЛОКОВІДСМОКТУВАЧ

МОДЕЛЬ GM-10

ІНСТРУКЦІЯ З ЕКСПЛУАТАЦІЇ

Дякуємо Вам за вибір механічного молоковідсмоктувача GM-10 ТМ **Dr. Frei®**. Ми упевнені, що, оцінивши високу якість даного приладу, Ви станете постійним користувачем продукції торгової марки **Dr. Frei®**.

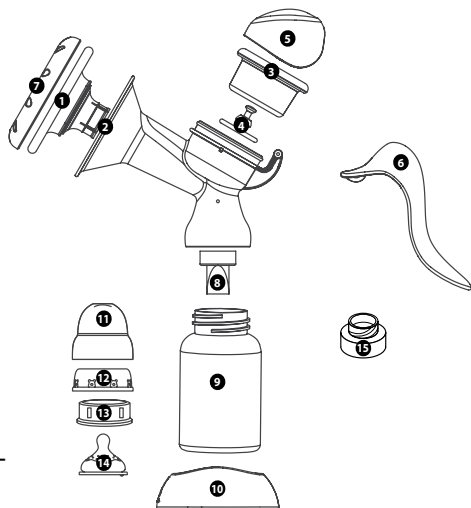
Перед тим як почати користуватися молоковідсмоктувачем, прочитайте інструкцію. Дотримання вимог, вказаних у ній, забезпечить надійну роботу молоковідсмоктувача протягом тривалого часу.

ЗМІСТ

Перелік комплектуючих частин	15
ЗБИРАННЯ МОЛОКОВІДСМОКТУВАЧА	15
ІНСТРУКЦІЯ З ВИКОРИСТАННЯ	16
Правила експлуатації	16
ПОРАДИ	17
Зберігання грудного молока	18
Корисна інформація	18

Перелік комплектуючих частин

1. Силіконова мембрана
2. Воронкоподібний корпус
3. Діафрагма
4. Шток
5. Кришка
6. Ручка
7. Захисна насадка
8. Клапан
9. Пляшечка для молока
10. Підставка для пляшечки
11. Кришка пляшечки
12. Кільце пляшечки
13. Ковпачок
14. Соска
15. Перехідник для пляшечок з широким горлом



* Можливі технічні зміни і зміни дизайну без попереднього повідомлення.

ЗБИРАННЯ МОЛОКОВІДСМОКТУВАЧА

1. Будь ласка, вставте шток (4) у силіконову діафрагму (3).
2. Вставте силіконову діафрагму (3) в воронкоподібний корпус (2), як показано на малюнку. Переконайтеся, що обидві частини щільно з'єднані.
3. Вставте силіконову мембрану (1), поєднавши її з краями воронкоподібного корпусу (2).
4. Вставте шток (4) в отвір ручки (6), і потім закріпіть ручку на стрижні воронкоподібного корпусу (2).
5. Закріпіть кришку (5) на воронкоподібному корпусі (2).

6. Встановіть захисну насадку (7) на корпус.
7. Встановіть клапан (8) всередині воронкоподібного корпусу (2).
8. Нагвинтіть пляшечку (9) на зібраний воронкоподібний корпус (2).
9. Встановіть зібрану пляшечку (9) на підставку (10).

* Переконайтеся, що комплектуючі частини зібрані правильно.

ІНСТРУКЦІЯ З ВИКОРИСТАННЯ

1. Очистіть та простерилізуйте ВСІ частини молоковідсмоктувача за допомогою парового стерилізатора, вимийте руки і зберіть прилад. Впевніться, що всі частини складені належним чином, щоб уникнути протікання.
2. Перед використанням пристрою, м'яко промасажуйте груди або зробіть компрес з допомогою теплого рушника, щоб стимулювати виділення молока.
3. Перед початком сцїжування треба посидіти спокійно, нахилившись трохи вперед та розслабитися.
4. Щільно притисніть силіконову мембрану до грудей, щоб забезпечити надійну герметизацію.
5. Натисніть на ручку і Ви відчуєте всмоктування. Ви можете контролювати силу всмоктування самостійно, натискаючи важіль ручки.
6. Стискайте важіль ручки двічі або тричі за один раз, щоб імітувати природне смктання дитини.
7. Зцідуйте обидві молочні залози по черзі, не більш ніж по 10 хвилин на кожну залозу.

УВАГА: Якщо не вдається зцідити молоко протягом 5 хвилин, будь ласка, спробуйте наступного разу.

Правила експлуатації

- Молоковідсмоктувач повинен бути очищений і простерилізований до і після застосування (за допомогою парового стерилізатора). Зберігайте прилад в сухому

прохолодному місці.

- Не використовуйте молоковідсмоктувач без пляшечки. Це може призвести до поломки.
- Уникайте контакту пристрою із прямим сонячним світлом.
- Якщо Ви відчуваєте біль чи дискомфорт після використання пристрою, будь ласка зверніться до Вашого лікаря за консультацією, щодо подальшого використання молоковідсмоктувача.
- Прилад призначений тільки для індивідуального застосування. Недотримання цього правила може призвести до поширення захворювань.

ПОРАДИ

Коли ви можете використовувати молоковідсмоктувач?

1. Коли у Вас недостатня кількість грудного молока, використовуйте молоковідсмоктувач, щоб імітувати смоктання дитини та стимулювати виділення молока.
2. Коли у Вас надлишкова кількість грудного молока, використовуйте молоковідсмоктувач, щоб зціджувати зайве.
3. У разі, якщо Ви відчуваєте біль у грудях, використовуйте молоковідсмоктувач, щоб полегшити його.
4. Використовуйте молоковідсмоктувач для того, щоб годувати дитину зцідженим молоком.

Як найефективніше використовувати молоковідсмоктувач?

1. Оберіть час, коли Вам не будуть заважати.
2. Фотокартка Вашої дитини допоможе Вам стимулювати виділення грудного молока.
3. Перед використанням пристрою, промасажуйте лагідно Ваші груди або зробіть компрес за допомогою теплого рушника, щоб допомогти виділенню молока.
4. Тепло та розслаблення допомагають краще зціджувати грудне молоко. Ви можете спробувати використати молоковідсмоктувач після прийому душа.

5. Рекомендується застосовувати молоковідсмоктувач на одній із грудей, коли Ви годуєте дитину на іншій.

Зберігання грудного молока

Якщо грудне молоко не було негайно використано для годування дитини, воно повинно зберігатися в пляшечці в холодильнику. Якщо грудне молоко необхідно зберігати більше 48 годин, його потрібно швидко заморозити в спеціально призначених для цього ємностях. НЕ використовуйте для цієї мети пляшечки для годування. Якщо Ви плануєте тривалий час зберігати грудне молоко, ми рекомендуємо проконсультуватися з Вашим лікарем або фахівцем по грудному вигодовуванню, вони нададуть спеціальні рекомендації зі зберігання.

Корисна інформація

Відомо, що годування дитини за допомогою грудного молока має унікальні переваги та сприяє здоровому розвитку малюка. Молоковідсмоктувач може використовуватися, щоб подовжити тривалість годування, а також для годування малюка грудним молоком, якщо його мама працює. Ми щиро сподіваємось, що використовуючи молоковідсмоктувач, Ви відчуєте всі його переваги, і це зробить догляд за Вашою дитиною більш легким та більш приємним.

ПОМПА ЗА КЪРМА МЕХАНИЧНА
МОДЕЛ GM-10
ИНСТРУКЦИЯ ЗА УПОТРЕБА

Благодарим Ви за избора на механична помпа за кърма GM-10 TM **Dr. Frei®**. Сигурни сме, че по достойнство ще оцените качеството на този уред и ще станете постоянен потребител на продукцията на търговска марка **Dr. Frei®**.

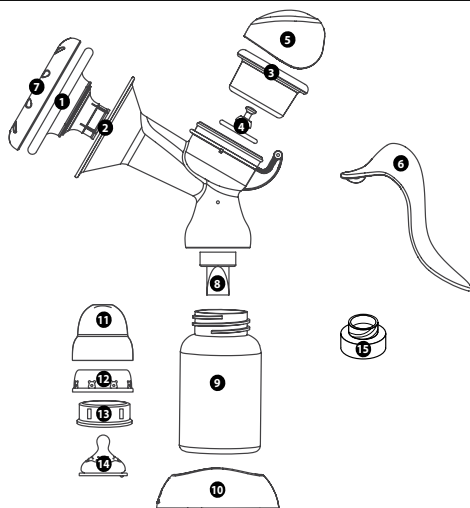
Преди да започнете използването на механичната помпа за кърма, моля прочетете инструкцията. Спазването на указанията за употреба ще Ви осигури безпроблемно използване на помпата за кърма в продължение на дълго време.

СЪДЪРЖАНИЕ

Комплектация.....	20
СГЛОБЯВАНЕ НА ПОМПАТА	20
ИНСТРУКЦИЯ ЗА УПОТРЕБА	21
Правила за експлоатация	21
ПРЕПОРЪКИ	22
Съхраняване на кърмата	23
Полезни съвети	23

Комплекцията

1. Силиконова мембрана
2. Корпус с форма на фуния
3. Диафрагма
4. Бутало
5. Капачка
6. Дръжка
7. Защитна дюза
8. Клапа
9. Бутилка за мляко
10. Поставка за бутилка
11. Капачка за бутилка
12. Пръстен за бутилка
13. Капачка горна
14. Биберон
15. Преходник за бутилка с широко гърло



* Възможни са промени на техническите характеристики и дизайна на уреда с цел тяхното подобряване, без предварително уведомяване.

СГЛОБЯВАНЕ НА ПОМПАТА

1. Моля, поставете буталото (4) в силиконовата диафрагма (3).
2. Поставете силиконовата диафрагма (3) в корпуса с формата на фуния (2), както е показано на рисунката. Уверете се, че двете страни са плътно съединени.
3. Поставете силиконовата мембрана (1) така, че краищата и да прилегнат към корпус (2).
4. Поставете буталото (4) в отвора на дръжката (6), след което закрепете дръжката

- върху основанието на корпуса с формата на фуния (2).
5. Закрепете капачка върху корпуса (2).
 6. Поставете защитната дюза (7) върху корпуса.
 7. Поставете клапата (8) вътре в корпуса (2).
 8. Завийте бутилката (9) към събрания корпус (2).
 9. Поставете сглобената бутилка (9) върху поставката (10).

* Уверете се, че помпата е сглобена правилно.

ИНСТРУКЦИЯ ЗА УПОТРЕБА

1. Почистете и стерилизирайте ВСИЧКИ части на устройството с помощта на стерилизатор, измийте ръцете и сглобете устройството. Уверете се, че всичките части са надлежно сглобени, за да се избегне протичане.
2. Преди използване, меко масажирате гърдата или направете компрес с топла кърпа, за да стимулирате отделянето на кърма.
3. Преди да започнете изцеждането седнете спокойно, наведете се малко напред и се отпуснете.
4. Притиснете плътно силиконовата мембрана към гърдата, за да осигурите надеждна херметизация.
5. Натиснете дръжката и ще усетите всмукване. Можете самостоятелно да контролирате силата на всмукването, натискайки дръжката.
6. Натискайте дръжката по 2-3 пъти наведнъж за да имитирате естественото смучене на детето.
7. Отцеждайте двете гърди една след друга на не повече от 10 минути едната.

ВНИМАНИЕ: Ако в продължение на 5 минути кърмата не започне да се отцежда, спрете отцеждането и опитайте по-късно.

Правила за експлоатация

- Помпата за кърма трябва да бъде почистена и стерилизирана преди и след из-

ползване (с помощта на стерилизатор). Съхранявайте помпата на сухо и хладно място.

- Не използвайте помпата без бутилката.
- Това може да доведе до повреда на устройството.
- Избягвайте контакта на устройството с пряка слънчева светлина.
- Ако изпитвате болка или дискомфорт след използване на устройството, моля, консултирайте се с Вашия лекар.
- Устройството е предназначено само за индивидуално ползване. Нарушение на това правило може да доведе до разпространение на болести.

ПРЕПОРЪКИ

Кога следва да се използва помпа за кърма

1. При недостатъчно отделяне на кърма, използвайте помпата за да имитирате сученето на бебето и да се стимулира отделяне на кърма.
2. Когато имате излишно количество кърма, използвайте помпата за да отцедите излишъка.
3. Ако усещате болки в гърдите, използвайте помпата за кърма за да облекчите болката.
4. Използвайте помпата за кърма, за да отцеждате кърма за хранене на бебето.

Ефективно използване на помпата за кърма

1. Изберете време в което никой няма да Ви безпокои.
2. Снимка на Вашето бебе ще Ви помогне за стимулация на отделянето на мляко.
3. Преди да използвате устройството масажирате леко гърдите или направете компрес с топла кърпа, за да стимулирате отделяне на кърма.
4. Почивка и топлина помагат за по-добро отцеждане на кърмата. Също така може да опитате да използвате помпата след вземане на топъл душ.

5. Препоръчва се да използвате помпата на едната гърда, докато с другата храните детето.

Съхраняване на кърмата

Ако изцедената кърма не се използва веднага за хранене на бебето, тогава трябва да се съхранява в бутилката в хладилник. Ако кърмата трябва да се съхрани за повече от 48 часа, то трябва бързо да се замрази в специално предназначени за това съдове. НЕ използвайте за тази цел бутилката за кърмене. Ако планирате да съхранявате млякото за продължително време, ние препоръчваме да се консултирате с лекар или специалист по кърмене, които ще могат да дадат препоръки за съхраняване на млякото.

Полезни съвети

Известно е, че кърменето на бебето има уникални предимства и помага за здраво развитие на бебето. Устройството може да се използва, за да се удължи периода на хранене на бебето с майчино мляко, а също така и в случай, че майката работи. Ние искрено се надяваме, че използвайки помпата за кърма, Вие ще усетите нейните предимства и това ще направи грижата за детето Ви по-лека и приятна.

Dr. Frei is a registered Trademark of FreiCare Swiss AG, Seepark 6,
CH - 9422 Staad SG, Switzerland phone: + 41 71 855 07 55

■ Zhejiang Huijun Infant And Child Articles Co., Ltd. No.1 Sheng'an Road, Shangsheng
Village, Li'ao Town, Ouhai District, Wenzhou City, Zhejiang Province, P.R.China.

medpack-group.com

